



CONSORZIO CORI
SOCIETA' COOPERATIVA SOCIALE ONLUS

BILANCIO SOCIALE 2017



CONSORZIO CORI
SOCIETA' COOPERATIVA SOCIALE ONLUS



Sommario

LETTERA DEL PRESIDENTE	3
1. METODOLOGIA DI REDAZIONE E MODALITÀ DI COMUNICAZIONE	4
2. IDENTITÀ DEL CONSORZIO CORI	4
2.1 La Storia.....	4
2.2 Il Contesto di riferimento: scenario socio-politico ed economico.....	5
2.3 La Mission	6
2.4 La Vision	6
2.5 La Certificazione di Qualità	7
3. ORGANIZZAZIONE DEL CONSORZIO CORI	8
3.1 Informazioni generali (al 31.12.2017)	8
3.2 Composizione della base sociale.....	8
4. GOVERNO E STRATEGIE	9
4.1 Tipologia di governo.....	9
4.2 Organi di controllo	10
4.3 Struttura di governo.....	10
4.4 Assetto istituzionale dei soci	10
4.5 Processi decisionali e di controllo	10
4.5.1 <i>Struttura organizzativa</i>	10
4.5.2 <i>Politica della Qualità</i>	11
5. IL RENDICONTO SOCIALE	12
5.1 I settori di attività	12
5.2 I servizi	13
5.4 Innovazione e Sperimentazione	14
6. GLI STAKEHOLDERS	15
6.1 Le persone: soci e lavoratori.....	17
6.2 La Rete territoriale.....	19
6.2.1 Le Istituzioni e le Pubbliche Amministrazioni	19
6.2.2 Il Terzo settore e i soggetti della cooperazione sociale	19
6.2.3 La comunità locale	19
7. IL RENDICONTO ECONOMICO	20
7.1 Analisi del Valore Aggiunto.....	20
7.2 Analisi del Valore Aggiunto.....	22
8. PROSPETTIVE FUTURE.....	24



CONSORZIO CORI
SOCIETÀ COOPERATIVA SOCIALE ONLUS

Lettera del presidente

Cari soci, cari collaboratori e soggetti coinvolti,

ecco la prima edizione del bilancio sociale del Consorzio CORI riferita all'anno d'esercizio 2017.

Con questo documento vogliamo far comprendere meglio e condividere la qualità del nostro progetto, la nostra missione di impresa sociale nella modernità e nella criticità che oggi vivono i sistemi di welfare.

Il welfare del futuro si costruirà sempre più nella prossimità ai bisogni e nella sussidiarietà alle famiglie, alle comunità e al mondo del lavoro. Un welfare che dovrà essere capace di generare legami, dai legami costruire ascolto, dall'ascolto sviluppare orientamento, dall'orientamento far nascere nuove proposte e nuove risorse.

Un welfare plurale dunque, costruito con forti alleanze e grandi valori etici.

Il nostro lavoro, e questo documento prova a spiegarlo e a renderlo evidente, non è basato sulla mera utilità economica, ma ha un impatto sociale significativo, costante e innovativo.

Grazie a tutti coloro che, a diverso titolo, hanno contribuito al raggiungimento di così importanti risultati.

Riccardo Romano

Presidente Consorzio CORI



1. Metodologia di redazione e modalità di comunicazione

Con la redazione del bilancio sociale si vuole offrire uno strumento di analisi delle attività svolte dal Consorzio CORI, in riferimento all'anno 2017, fornendo una valutazione sociale ed economica del valore creato dal Consorzio. Il bilancio sociale tiene conto della complessità dello scenario all'interno del quale si muove il consorzio e rappresenta l'esito di un percorso attraverso il quale l'organizzazione rende conto, ai diversi stakeholder, interni ed esterni, della propria missione, degli obiettivi, delle strategie, delle attività e dei risultati e dell'impatto sociale della propria azione.

Il presente bilancio sociale è stato redatto ispirandosi liberamente ai Principi di Redazione del Bilancio Sociale elaborati dal Gruppo di Studio per il Bilancio Sociale (GBS) del 2001, agli Standard Internazionali del GRI (Global Reporting Initiative) e al Decreto attuativo del Ministero della Solidarietà Sociale del 24/01/2008 contenente le Linee Guida per la redazione del bilancio sociale.

Il documento è consegnato in formato digitale a tutti i soci, ai principali interlocutori pubblici e privati ed è disponibile sul sito web del consorzio www.consorziocori.it

2. IDENTITÀ DEL CONSORZIO CORI

2.1 La Storia

La storia del Consorzio CORI comincia nel 2003. Nel corso degli anni il Consorzio ha maturato una pluriennale esperienza nel campo dell'erogazione e gestione di un sistema integrato di servizi rivolti alla cura della persona con particolare attenzione nei confronti di anziani e diversamente abili. Grazie anche ad una consolidata rete di partnership con il territorio, il Consorzio CORI - Società Cooperativa Sociale Onlus, con sede a Firenze, ha potuto rafforzare e implementare la qualità dei servizi nel rispetto delle finalità statuarie. Il Consorzio si impegna a promuovere il sistema di Welfare Community attraverso la gestione di servizi alla persona tramite il diretto coinvolgimento delle istituzioni locali e della cittadinanza e si pone come punto di riferimento per le aziende pubbliche e private nel proporre servizi socio-sanitari e assistenziali, puntando sulla professionalità e trasparenza come fattori chiave.

In virtù della cooperazione con il territorio, il Consorzio promuove e favorisce il sorgere di nuove iniziative di collaborazione e solidarietà sociale con finalità di sostegno e valorizzazione delle fasce più deboli della popolazione, attraverso il diretto coinvolgimento della cittadinanza e mediante la costituzione di partenariati con istituzioni ed enti locali, nazionali e internazionali.

A livello internazionale, è tra i primi enti privati che ha aderito al network promosso da Afe Innovnet che ha portato alla costituzione dell'Associazione *European Covenant on Demographic Change*, con sede a Bruxelles. L'obiettivo dell'associazione è la diffusione di un approccio globale e integrato al cambiamento demografico, mediante la costituzione di una rete europea capace di promuovere lo sviluppo di soluzioni innovative di fronte al progressivo invecchiamento della società.



CONSORZIO CORI
SOCIETÀ COOPERATIVA SOCIALE ONLUS

Su scala nazionale, CORI è socio della rete RIBES (creata da Banca Prossima per lo sviluppo di nuove opportunità di collaborazione tra le grandi imprese che operano nel sociale), socio di RES.INT (nata come network delle più grandi imprese che operano nell'ambito dell'inserimento lavorativo dei disabili) e ha come partner Beyond (società esperta in turismo assistito, che offre inoltre un servizio di assistenza a domicilio e consulenze nel settore socio-sanitario).

A livello regionale, CORI è socio di Hemera (rete di imprese che riunisce Astir, CORI, Matrix, Paim, Educere del Gruppo FISM) e ha come partner la Fondazione Amicus Fidelis (Fondazione rivolta a garantire l'assistenza alle persone disabili, anche dopo la morte dei loro cari, nell'ambito del progetto Dopo di Noi).

2.2 Il Contesto di riferimento: scenario socio-politico ed economico

L'allungamento dell'aspettativa di vita, con il conseguente invecchiamento della popolazione, incremento della disabilità e del numero di persone non autosufficienti, prefigurano bisogni crescenti di fronte a cui le azioni di politica sociale non possono venire meno. Per questi motivi il Sistema di Welfare è chiamato a garantire una maggiore assistenza a livello territoriale, ripensando e riprogettando la propria rete dei servizi offerti, anche grazie all'avvio di nuove partnership con aziende e realtà che operano nel settore sanitario, per promuovere una cultura di Active Ageing. Si rivela quindi sempre più necessaria una politica strategica di sinergia tra autorità locali, regionali e nazionali, al fine di rispondere in modo costruttivo ai cambiamenti demografici attraverso la promozione di soluzioni innovative in favore di una società inclusiva per tutte le età.

Le analisi del welfare dei servizi alla persona mettono in luce quanto l'invecchiamento della popolazione incida con ampia portata su tutti i settori della società, in modo particolare sulla sanità e i servizi assistenziali. La sfida principale, cui è chiamata la società del XXI secolo, è di garantire alla popolazione della terza età il diritto di godere dei più alti livelli di salute fisica e psichica, attraverso la messa a disposizione di cure mediche preventive, curative e a lungo termine.

Con l'ingresso nel nuovo millennio si è assistito ad un fenomeno nuovo: ad esigenze di assistenza crescenti ha corrisposto una riduzione delle risorse pubbliche destinate a qualsiasi scopo. È per tale ragione che oggi devono essere ipotizzate soluzioni innovative e radicalmente diverse dal passato, per le quali è necessario un forte investimento nelle nuove tecnologie e nelle reti di soggetti professionalmente all'avanguardia.

Il Consorzio CORI insiste per la parte prevalente del suo fatturato in Toscana, che è una delle regioni con più alta concentrazione di anziani.

Su questo fronte, la Regione Toscana sta attuando una politica di sensibilizzazione e promozione di servizi assistenziali e di sostegno alla persona, grazie anche al supporto e alla collaborazione con enti che operano sul territorio, tra cui il Consorzio CORI.

Le attività del Consorzio sono volte a divulgare una nuova coscienza collettiva capace di affrontare le sfide di una moderna società a vantaggio della fascia più debole della popolazione (anziani e persone con disabilità), ricorrendo ad una politica di azione comune in sinergia con enti e istituzioni nazionali.

Negli anni, il Consorzio si è specializzato nell'erogazione e gestione di un sistema integrato di servizi rivolti alla cura della persona – assistenza domiciliare integrata, infermieristica, fisioterapica, assistenziale, servizi residenziali per anziani e disabili, comunità alloggio protette – con prestazioni garantite su tutto il territorio regionale e nazionale, in favore di soggetti privati e amministrazioni pubbliche.



CONSORZIO CORI
SOCIETA' COOPERATIVA SOCIALE ONLUS

Nell'ambito dei servizi rivolti alla terza età, oltre ad attività ricreative e di socializzazione, il Consorzio CORI propone anche un progetto di Turismo Assistito per anziani e persone non autosufficienti realizzato in partnership con altri attori del settore turistico e socio-sanitario.

2.3 La Mission

Il Consorzio CORI si impegna a Promuovere il Sistema di Welfare Community e a gestire servizi alla persona tramite la piena valorizzazione del principio di sussidiarietà e, conseguentemente, del tessuto sociale ed economico nel quale è chiamato ad operare.

In virtù della cooperazione con il territorio, il Consorzio CORI favorisce la diffusione di un modello di economia sociale e solidale attraverso la promozione di iniziative con finalità di sostegno e valorizzazione delle fasce più deboli della popolazione, operando secondo il principio della solidarietà e dell'interesse generale della comunità.

Il Consorzio CORI, per ogni servizio erogato, si pone nell'ottica dei potenziali fruitori dei trattamenti offerti per fornire non solo semplici prestazioni, ma servizi, sempre pronti ad essere diversificati e personalizzati. CORI intende candidarsi a diventare un punto di riferimento per le aziende pubbliche e private, nel proporre servizi socio-sanitari ed assistenziali rivolti alla persona, puntando sulla professionalità e trasparenza, come fattori chiave.

CORI ha come principio quello di consolidare e sostenere la spiccata vocazione imprenditoriale sociale, nonché la diffusa attenzione ai problemi delle fasce deboli con cui le proprie imprese associate interagiscono quotidianamente.

Il Consorzio opera in più regioni e persegue l'obiettivo di introdurre elementi innovativi nelle tecniche di gestione integrata di servizi socio-sanitari, infermieristici e assistenziali, offrendo prestazioni a società private (tra cui RSA, RSD e RA), associazioni e fondazioni private, enti e istituzioni privati, oltreché a strutture assistenziali pubbliche. Il Consorzio inoltre promuove la costituzione di gruppi appartamento protetti e di case famiglia, in favore di persone anziane e persone con disabilità. Lo scopo è di garantire la possibilità, da un lato, di continuare a vivere in un ambiente familiare e domestico nella tutela della propria intimità, dall'altro, di condividere spazi in comune, nella piena sicurezza e tranquillità che i servizi di cui ciascun ospite necessita vengano erogati dal Consorzio.

2.4 La Vision

L'integrazione con il territorio e la ricerca di partnership sono solo due degli elementi della mission del Consorzio che ha come obiettivo anche l'innovazione sistematica della propria offerta facendovi convergere le risorse opportune, in congruenza con le dinamiche della domanda di servizio e nella consapevolezza che l'ambito in cui esso opera, necessita di risposte e progettualità articolate ed innovative nell'ottica del miglioramento qualitativo continuo dei servizi stessi e della crescita della comunità di riferimento.

I valori a cui si ispira l'operato del Consorzio comprendono:

- ❖ Lavorare in rete



Ossia essere coordinati e orientati verso un obiettivo comune e condiviso, diffondere e confrontare la propria esperienza e le pratiche migliori, anche attraverso il supporto dell'organizzazione consortile e soprattutto tra cooperative stesse.

❖ La centralità della persona

Il Consorzio realizza sistematiche rilevazioni circa le necessità ed i bisogni del territorio in cui opera, con l'obiettivo di definire aree di intervento ad essi coerenti, cioè analizzando opportunamente la domanda e predisponendo conseguentemente la propria offerta. Tale ruolo è sempre improntato a lealtà, chiarezza e legalità, evidenziando le necessità socio-sanitarie delle persone svantaggiate. La centralità della persona è garantita anche all'interno dei nodi della rete (cooperative sociali) e nell'organizzazione consortile stessa, attraverso la cura dei processi partecipativi interni, l'attenzione alla crescita professionale, al clima e all'ambiente di lavoro.

❖ La democrazia partecipativa

Ossia un sistema in cui le diverse componenti sociali possono comunicare, mettere a confronto e in relazione progetti, domande, problemi, per delineare delle politiche che siano legate ai bisogni collettivi e che esprimano uno stile di sviluppo che valorizzi l'identità e il patrimonio del sistema territoriale locale.

2.5 La Certificazione di Qualità

Il Consorzio CORI ha progettato e implementato un Sistema di Gestione per la Qualità in ottemperanza a tutti i requisiti contenuti nella norma UNI EN ISO 9001:2015 per dimostrare la capacità di fornire servizi conformi ai requisiti dei clienti, delle parti interessate e di legge e per migliorare la soddisfazione dei propri clienti e delle parti interessate.

Nello specifico il SGQ si applica:

- ❖ ai servizi rivolti alla cura della persona, ossia assistenza domiciliare integrata, infermieristica, fisioterapica, assistenziale, servizi residenziali per anziani e disabili, comunità alloggio protette per disabili, attività ricreative e di socializzazione;
- ❖ ai servizi di supporto e di consulenza tecnico-amministrativa rivolti dal Consorzio alle Cooperative consorziate;
- ❖ ai processi primari e di supporto in capo al SGQ ed alle attività di progettazione, erogazione e fornitura di servizi alla persona con particolare riguardo a disabili e anziani.

Il Consorzio ha definito un modello organizzativo di qualità, dinamico e sempre teso al miglioramento continuo dell'efficacia e dell'efficienza, al fine di accrescere la soddisfazione dei clienti attraverso risposte adeguate alle loro richieste.

Il monitoraggio e la misurazione della soddisfazione dei clienti (amministrazioni locali, enti, aziende committenti dei servizi) avviene costantemente e attraverso metodi e strumenti diversi:

- la raccolta, l'analisi e la gestione dei reclami e dei suggerimenti;
- la somministrazione e l'elaborazione dei questionari di gradimento;
- incontri di verifica del servizio con i committenti.

I dati raccolti vengono poi elaborati e vengono messe in atto azioni correttive e/o preventive volte a migliorare la qualità dei servizi in risposta alle richieste espresse dai clienti.



3. ORGANIZZAZIONE DEL CONSORZIO CORI

3.1 Informazioni generali (al 31.12.2017)

Denominazione	CONSORZIO CORI SOCIETÀ COOPERATIVA SOCIALE ONLUS
Indirizzo sede legale	Via Bonifacio Lupi, 20 50129 – Firenze (FI)
Forma giuridica e modello di riferimento	Società Cooperativa
Tipologia	Consorzio
Data di costituzione	26/05/2016
CF	04156920615
P. IVA	04156920615
Tel.	055-334108
Sito internet	www.consorziocori.it
Certificazioni di qualità	SGQ – Certificazione Di Sistemi Si Gestione Per La Qualità Settori certificati: 38 (Sanità ed altri Servizi Sociali) e 35 (Altri Servizi) N° certificato: 170001/0 Data di prima emissione: 31/10/2017
Appartenenza a reti associative	Rete Italiana Benessere e Salute
	Hemera – Rete per l’Innovazione e il Benessere RES.INT
Codice ateco	96.09.09

Tab. 1 – Anagrafica del Consorzio

3.2 Composizione della base sociale

La base sociale al 31.12.2017 è composta da

- 3 cooperative di servizi alla persona (tipo A, ex l.381/91);
- 2 società a responsabilità limitata.

LE COOPERATIVE sono:

❖ Nuova Sole Società Cooperativa Sociale Tipo A

Si costituisce il 31/05/2016. Gestisce servizi socio-sanitari, infermieristici, assistenza all’infanzia, agli anziani e sostegno alle persone in difficoltà, anche presso case di cura e di riposo.

Committenze rilevanti: Misericordia di Firenze (Residenza per Anziani Il Bobolino)

❖ Terranuova Italia Società Cooperativa Sociale Tipo A

Si costituisce il 31/05/2016. Opera nell’assistenza sociale non residenziale, prevalentemente presso case di cura, cliniche private ed ASL.

❖ Uno di Noi Cooperativa Sociale Onlus Tipo A

Si costituisce il 13/03/2012. Svolge attività di assistenza socio-sanitaria non residenziale.

❖ Ariosto Cooperativa Sociale Tipo B



CONSORZIO CORI
SOCIETÀ COOPERATIVA SOCIALE ONLUS

Si costituisce il 1/8/2003. Svolge attività di inserimento lavorativo dei disabili.

LE SOCIETÀ sono:

❖ Beyond srl

Si costituisce l'08/04/2015. La società si occupa di progettazione e programmazione di servizi inerenti al turismo sociale; selezione, ricerca e formazione del personale; progettazione, sviluppo e promozione di iniziative e consulenza nel settore socio sanitario e del turismo; acquisizione, realizzazione, gestione e valorizzazione di strutture immobiliari destinate a servizi socio-sanitari o turistici.

Committenze rivelanti: Progetto Travelability, Cap, CORI.

❖ Villaggio della Consolata srl

Si costituisce il 18/09/2008. Offre servizi di ospitalità e di assistenza socio-sanitaria e riabilitativa ad anziani e disabili psicofisici tra i 18 e i 65 anni di età.

4. GOVERNO E STRATEGIE

4.1 Tipologia di governo

Il consiglio di amministrazione è composto da tre o più membri eletti dall'assemblea che ne determina il numero. Attualmente **il Consiglio d'amministrazione del Consorzio CORI è composto da 3 membri.**

La carica di amministratore ha una durata di tre esercizi e i membri del CdA sono sempre rieleggibili.

Nome e cognome	Carica
ROMANO RICCARDO	Presidente dal 26/05/2016
DORI MONICA	Consigliere dal 26/05/2016
ROMANO FRANCESCA	Consigliere dal 26/05/2016

Tab. 2 – Gli amministratori del Consorzio CORI

Il presidente del consiglio di amministrazione ha la rappresentanza e la firma sociale; egli rappresenta a tutti gli effetti la società di fronte a terzi ed in giudizio.



4.2 Organi di controllo

Revisore legale

Nome e cognome	Carica
LOMBARDI GIORDANO	revisore dal 28/02/2018

Tab. 3 – Organi di controllo

4.3 Struttura di governo

Il **Consiglio di Amministrazione del Consorzio CORI** si è riunito con frequenza periodica costante nel corso del 2017 con una presenza pressoché costante di tutti gli Amministratori.

L'**Assemblea dei Soci** è stata convocata con regolarità

4.4 Assetto istituzionale dei soci

▪Cooperativa Terranuova Italia

Presidente: Francesca Romano

Consiglio di amministrazione: Giulia Giannoni, Eusebiu Varga

▪Cooperativa Uno di Noi

Amministratore Unico: Monica Dori

▪Cooperativa Nuova Sole

Presidente: Riccardo Romano

Consiglio di amministrazione: Francesco Lopes, Monica Conti

▪Beyond srl

Amministratore Unico: Fabio Cacioli

4.5 Processi decisionali e di controllo

4.5.1 Struttura organizzativa

Il Consorzio CORI si configura come Service per le proprie Consorziatoe in tutta una serie di ambiti quali: amministrazione, approvvigionamento, gestione del personale, gestione della sicurezza nei luoghi di lavoro, progettazione e gestione dei servizi, comunicazione interna ed esterna, sistema di gestione per la qualità.

Il Consorzio CORI gestisce anche la produzione di beni e servizi e, nel 2017, lo ha fatto secondo due indicazioni strategiche:

- a. Su richiesta e mandato delle cooperative laddove si fosse creata la necessità di una massa critica di risorse e competenze, non presente nella sola cooperativa locale (funzione di General Contractor);
- b. Su mandato assembleare per la realizzazione di innovazioni e sperimentazioni.



CONSORZIO CORI
SOCIETA' COOPERATIVA SOCIALE ONLUS

In entrambe i casi il luogo che instaura il rapporto di lavoro e che sostiene una partecipazione cooperativistica dei lavoratori è la cooperativa sociale (o le cooperative sociali) a cui CORI affida la gestione e/o lo svolgimento del servizio.

La struttura organizzativa del Consorzio è molto leggera e può essere indicata nel seguente modo:

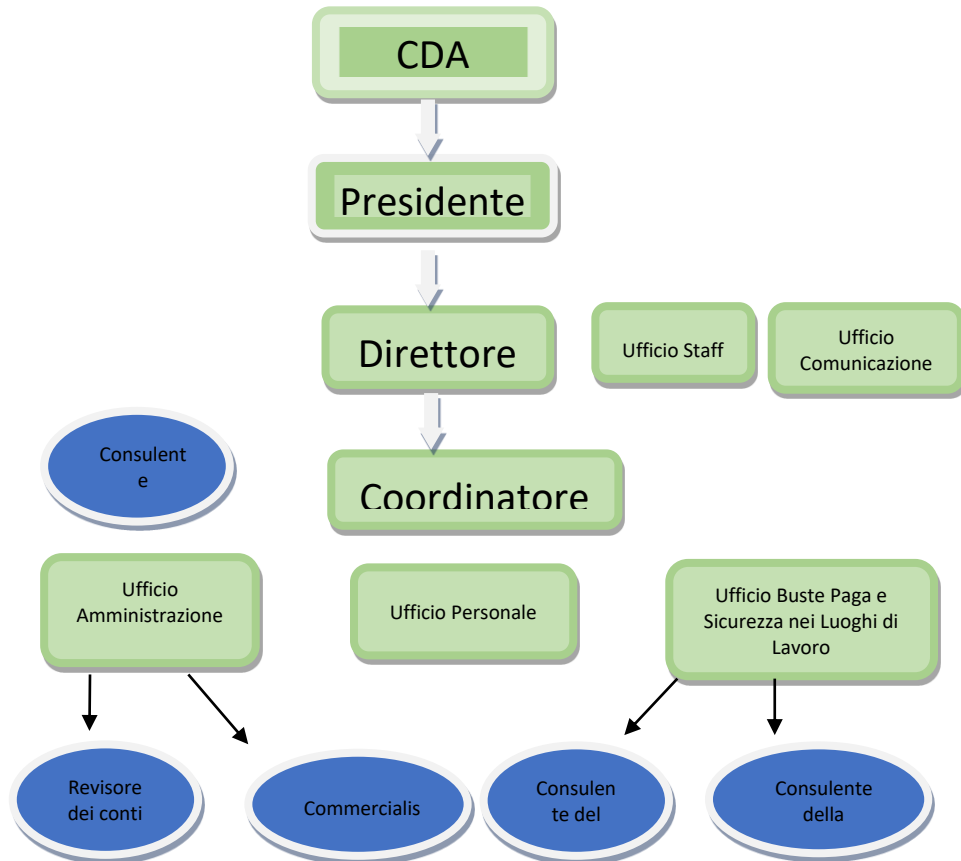


Figura 1. Organigramma Consorzio CORI

4.5.2 Politica della Qualità

Il Consorzio CORI insieme alle cooperative consorziate e alla sua rete di partenariato, intende offrire servizi alla persona di qualità e di professionalità, nell'obiettivo di un miglioramento continuo e costante che tenga conto delle esigenze emerse dal territorio in cui da anni svolge la sua azione. In vista di ciò si pone come attento e sensibile interlocutore, alla ricerca di nuove sinergie con gli altri attori del settore socio sanitario e assistenziale.



CONSORZIO CORI
SOCIETA' COOPERATIVA SOCIALE ONLUS

5. IL RENDICONTO SOCIALE

5.1 I settori di attività

Il Consorzio CORI opera in Toscana, Emilia Romagna e Lazio e persegue l'obiettivo di introdurre elementi innovativi nelle tecniche di gestione integrata di servizi socio-sanitari, infermieristici e assistenziali, offrendo prestazioni presso RSA, RSD e RA, Case Famiglia, Gruppi appartamento e Residenze private in favore di persone anziane e/o con disabilità e di minori stranieri non accompagnati.

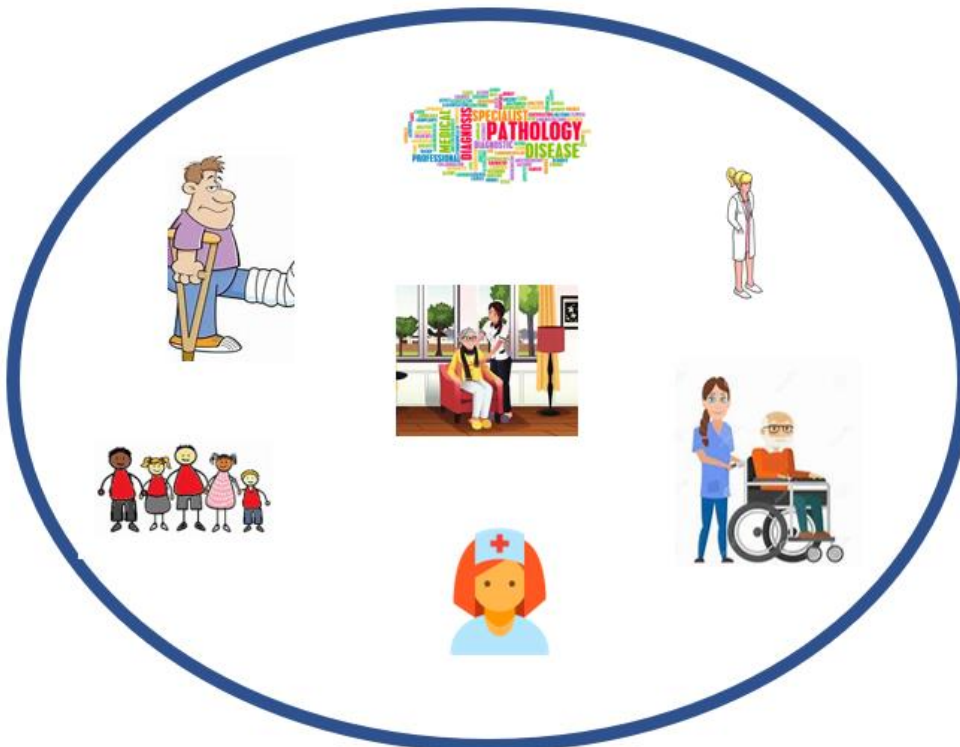


Figura 2. I settori di attività del Consorzio CORI



5.2 I servizi

COMMITTENTE O LUOGO	TIPO DI SERVIZIO GESTITO DAL CONSORZIO	QUALIFICA DEL PERSONALE FORNITO
OAMI - S. Francesco e S. Chiara	<i>Residenza Sanitaria Assistenziale per Anziani e per Disabili</i> Realizzato con i soci: Nuova Sole e Uno di Noi	Infermieri Addetti all'assistenza Animatori/educatori Addetti ai servizi alberghieri
OAMI - S. Vincenzo	<i>Comunità Alloggio Protetta</i> Realizzato con il socio: Nuova Sole	Addetti all'assistenza Addetti ai servizi alberghieri
OAMI - Casa Elena	<i>Residenza Sanitaria per Disabili</i> Realizzato con il socio: Nuova Sole	Infermieri Fisioterapisti Addetti all'assistenza Addetti ai servizi alberghieri
OAMI - Casa Filippo	<i>Residenza Sanitaria Assistenziale per anziani</i> Realizzato con il socio: Nuova Sole	Addetti all'assistenza Addetti ai servizi alberghieri
OAMI - Casa Serena	<i>Residenza Sanitaria Assistenziale per anziani</i> Realizzato con il socio: Nuova Sole	Fisioterapisti Addetti all'assistenza Addetti ai servizi alberghieri
OAMI - Casa Sorelle Migliorati	<i>Residenza Sanitaria Assistenziale per anziani</i> Realizzato con il socio: Nuova Sole	Infermieri Addetti all'assistenza Addetti ai servizi alberghieri
Villa dei Pini	<i>Casa di cura</i> Realizzato con i soci: Nuova Sole e Terranuova Italia	Infermieri Addetti all'assistenza Addetti ai servizi alberghieri
Istituto Pio S. Anna	<i>Residenza Sanitaria Assistenziale per Anziani</i> Realizzato con il socio: Nuova Sole	Fisioterapisti Addetti all'Assistenza
Misericordia di Prato	<i>Centro Fisioterapico</i> Realizzato con il socio: Nuova Sole	Addetti alle pulizie
Misericordia di Firenze	<i>Ambulatorio</i> Realizzato con il socio: Nuova Sole	Infermieri
Misericordia di Settignano	<i>Servizi assistenziali</i> Realizzato con il socio: Nuova Sole	Addetti all'assistenza
Lastra a Signa	<i>Centro diagnostico</i> Realizzato con il socio: Nuova Sole	Infermieri
Villa Valentina	<i>Residenza per la Disabilità</i> Realizzato con il socio: Nuova Sole	Addetti all'assistenza
La Veranella	<i>Residenza Sanitaria Assistenziale per Anziani</i> Realizzato con il socio: Nuova Sole	Infermieri Fisioterapisti Addetti all'assistenza Addetti ai servizi alberghieri
Villa Matilde	<i>Residenza Sanitaria Assistenziale per Anziani</i> Realizzato con il socio: Terranuova Italia	Infermieri Fisioterapisti Animatori/educatori Addetti all'assistenza Addetti ai servizi alberghieri



COMMITTENTE O LUOGO	TIPO DI SERVIZIO GESTITO DAL CONSORZIO	QUALIFICA DEL PERSONALE FORNITO
Domus Pacis	<i>Residenza Sanitaria Assistenziale per Anziani</i> Realizzato con i soci: Terranuova Italia e Uno di Noi	Responsabile di struttura (CORI) Infermieri Fisioterapisti Addetti all'assistenza Animatori/educatori Addetti ai servizi alberghieri
Il Bobolino	<i>Residenza per Anziani</i> Realizzato con il socio: Nuova Sole	Infermieri Addetti all'assistenza
Casa Luigi	<i>Gruppo appartamento per l'autonomia - persone disabili</i> Realizzato con i soci: Terranuova Italia e Uno di Noi	Addetti all'assistenza Animatori/educatori Addetti ai servizi alberghieri
Casa Emilia	<i>Gruppo appartamento per l'autonomia - persone disabili</i> Realizzato con il socio: Nuova Sole	Addetti all'assistenza Animatori/educatori Addetti ai servizi alberghieri
Casa Liliana	<i>Gruppo appartamento per l'autonomia – minori non accompagnati</i> Realizzato con il socio: Nuova Sole	Animatori/educatori
Casa Franca	<i>Gruppo appartamento per l'autonomia – minori non accompagnati</i> Realizzato con il socio: Nuova Sole	Addetti all'assistenza Animatori/educatori
Casa Giovanni	<i>Gruppo appartamento per l'autonomia - persone disabili</i> Realizzato con il socio: Terranuova Italia	Addetti all'assistenza Animatori/educatori
Casa Sandra Dodi	<i>Casa Sollievo</i> Realizzato con i soci: Terranuova Italia e Uno di Noi	Addetti all'assistenza Animatori/educatori Addetti ai servizi alberghieri
Villaggio della Consolata	<i>Residenza Sanitaria Assistenziale per Anziani, Residenza Sanitaria Assistenziale per Disabili, Comunità Alloggio Protetta, Riabilitazione</i>	Addetti all'assistenza Addetti ai servizi alberghieri

Tab. 5 – Servizi gestiti

5.4 Innovazione e Sperimentazione

Il Consorzio CORI ispira la propria azione ad un continuo rinnovamento dei processi e dei servizi erogati.

▪ LA MIA BADANTE

La nuova piattaforma La Mia Badante è l'idea innovativa avviata ormai da tempo, finalizzata a individuare il profilo di badante che più si confà alle particolari esigenze del familiare da assistere. Si tratta di un servizio che unisce domanda e offerta, andando incontro al desiderio della persona anziana o disabile di poter rimanere in casa e di modulare secondo le proprie necessità la richiesta di assistenza.



CONSORZIO CORI
SOCIETA' COOPERATIVA SOCIALE ONLUS

▪ **TRAVELABILITY**

Travelability è un innovativo servizio di Turismo Assistito rivolto a tutti coloro che desiderano trascorrere una vacanza in Toscana, ma che per ragioni di particolare necessità vi rinunciano per il timore di non trovare l'assistenza, sanitaria e turistica, di cui necessitano. Alcune volte viaggiare può rappresentare un ostacolo, ma Travelability rende possibile questo sogno consentendo di vivere una vacanza indimenticabile grazie anche, se occorre, a un'assistenza sanitaria studiata in base alle particolari richieste. È possibile personalizzare ogni aspetto del soggiorno, con la garanzia di avere sempre una perfetta copertura turistica e assistenziale su tutte le destinazioni, per giorni unici e indimenticabili.

▪ **PRONTO BADANTE**

Il Pronto Badante è il servizio della Regione Toscana messo a disposizione delle famiglie con anziani fragili. Nato nel 2015 e attivo su tutte le Province, vede CORI collaborare sull'Area Pisana insieme a Misericordia di Navacchio e PAIM per la gestione dei servizi previsti sul territorio e nell'Area dell'Alta Valdelsa nella SdS Alta Valdelsa.

▪ **INSERIMENTO LAVORATIVO DEI DISABILI**

Il Consorzio CORI ha aderito al progetto COR.A.L. di Pistoia finalizzato all'inserimento lavorativo di disabili. Si tratta di un'iniziativa voluta dalla Regione Toscana nell'ambito del Fondo Sociale Europeo per dare l'opportunità di formare e inserire lavorativamente coloro che altrimenti rischierebbero di rimanere ai margini del mercato del lavoro.



Figura 3. I progetti innovativi e sperimentali del Consorzio CORI

6. GLI STAKEHOLDERS



La natura stessa del Consorzio e gli ambiti in cui agisce ne fanno un soggetto intorno al quale si intrecciano numerose relazioni messe in atto da portatori di interesse la cui natura e la cui distanza dalla struttura possono essere molto diverse.

Sono portatori di interesse molto vicini i soci per i quali il Consorzio, a vari livelli, risponde al bisogno di occupazione e sono portatori di interesse gli utenti, per i quali il Consorzio è la risposta ad uno o più bisogni, da quelli educativi a quelli assistenziali e socio-sanitari.

PORTATORI DI INTERESSE INTERNI

	Tipologia di relazione
Cooperative socie	<i>Partecipazione, rappresentanza, economie di scala, sviluppo</i>
Società a responsabilità limitata socie	

Tab. 6 – Portatori di interesse interni

Portatori di interesse esterni

	Tipologia di relazione
Persone e famiglie fragili	<i>Innovazione nei servizi, accessibilità, mutualismo, rischio d'impresa</i>
Fasce deboli del mercato del lavoro colpite dalla crisi	<i>Assistenza al riposizionamento verso/nel lavoro</i>
Associazionismo	<i>Gratuità, rappresentanza dei bisogni e diritti della gente, formazione e professionalità, condivisione di esperienze</i>
Cooperazione del territorio	<i>Ricostruzione di reti collaborative, partecipazione alla azione di rappresentanza</i>
Pubbliche Amministrazioni	<i>Relazione commerciale Confronto su politiche di welfare e progettazione nuovo servizi</i>
Imprese/Università	<i>Ricerca soluzioni di welfare aziendale Approfondimento tematiche e professioni welfare</i>
Finanziatori di altra natura (Fondazioni)	<i>Finanziamenti, leva sulle politiche regionali</i>
Fornitori	<i>Commerciale</i>
Banche	<i>Finanziamenti Welfare aziendale</i>

Tab. 7 - Portatori di interessi esterni

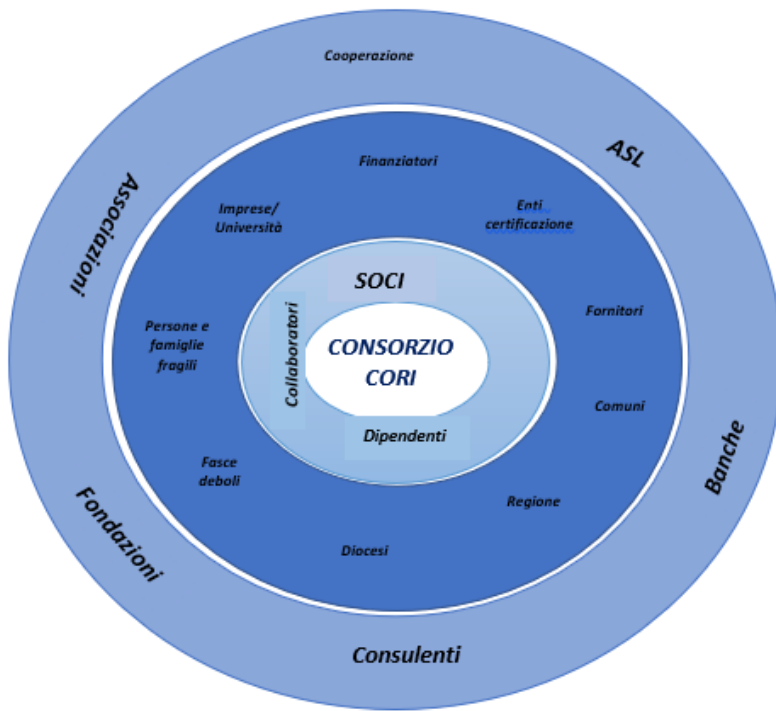
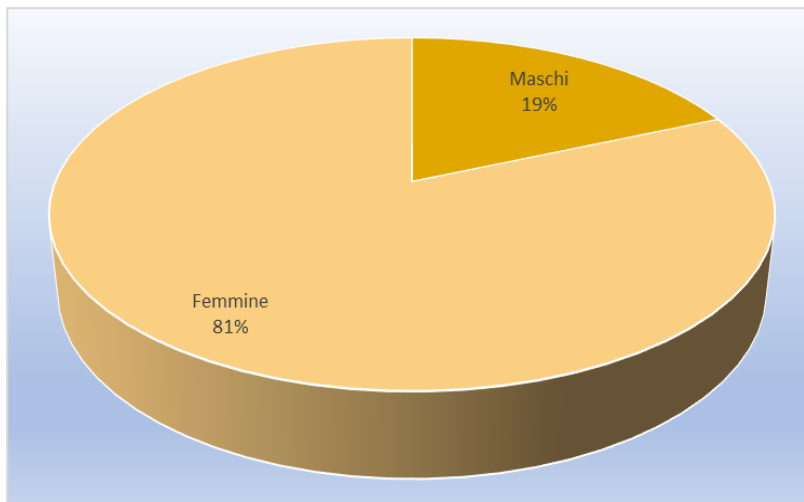


Figura. 4 – Mappa Stakeholders Consorzio CORI

6.1 Le persone: soci e lavoratori

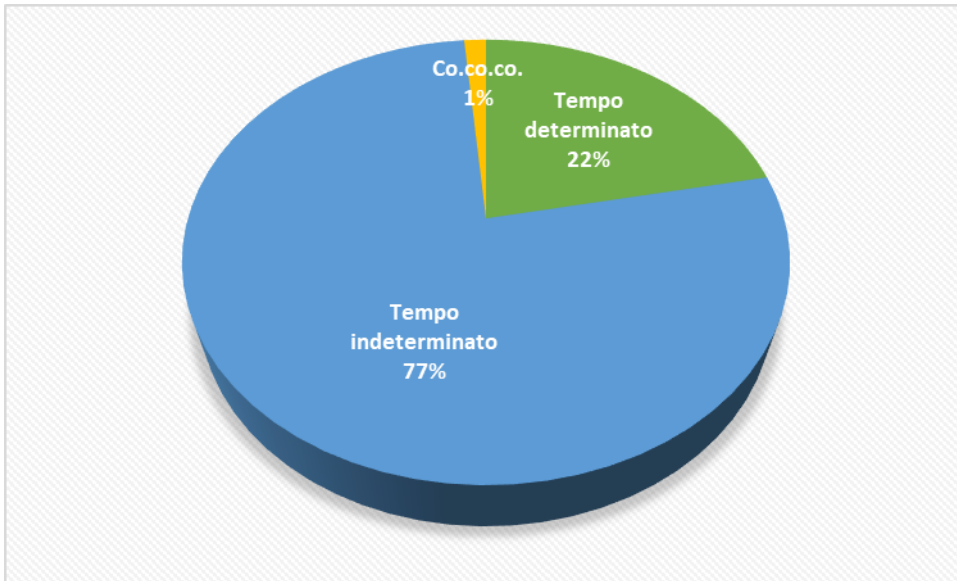
I soci di CORI sono anche un “popolo” di 360 soci-persone e di lavoratori.





CONSORZIO CORI
SOCIETA' COOPERATIVA SOCIALE ONLUS

Grafico 1
Consorzio



– Lavoratori del
CORI - genere

Grafico 2 – Lavoratori del Consorzio CORI – tipologia contrattuale

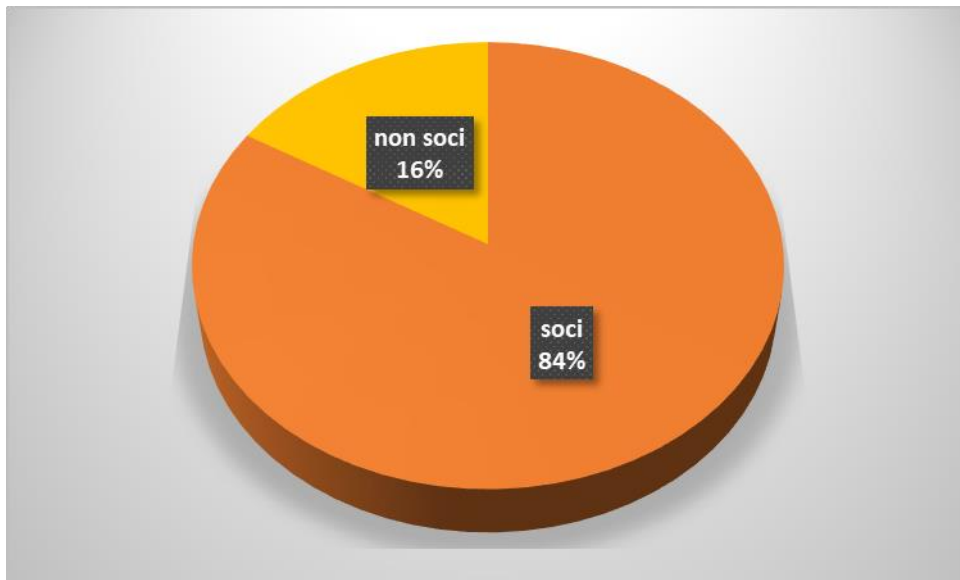


Grafico 3 – Lavoratori del Consorzio CORI – associazione



6.2 La Rete territoriale

All'interno di questa rete possiamo considerare una serie di relazioni direttamente legate ai servizi gestiti dal Consorzio CORI: con gli Enti di riferimento, i servizi sociali di base, la Tutela Minori, l'ASL, i servizi neuropsichiatrici, senza dimenticare le famiglie.

La rete territoriale va tuttavia considerata in termini più ampi, che comprendono da un lato i tavoli territoriali (Piani di Zona, Agende 21, ecc.), dall'altro i rapporti costanti con le Associazioni e le Cooperative presenti sul territorio, che in diversi casi diventano delle vere e proprie collaborazioni.

I progetti presentati per gare e/o per richieste di finanziamento alle Fondazioni sono intrinsecamente progettazioni di rete.

6.2.1 Le Istituzioni e le Pubbliche Amministrazioni



Figura. 5 – Le Istituzioni e le PA del Consorzio CORI

6.2.2 Il Terzo settore e i soggetti della cooperazione sociale

RIBES - CORI è socio della rete **RIBES** (creata da Banca Prossima per lo sviluppo di nuove opportunità di collaborazione tra le grandi imprese che operano nel sociale)

RES.INT - CORI è socio di **RES.INT** (nata come network delle più grandi imprese che operano nell'ambito dell'inserimento lavorativo dei disabili).

HEMERA - CORI è socio di **Hemera** (rete di imprese che riunisce ASTIR, CORI, MATRIX, PAIM, EDUCERE del Gruppo FISM).

AMICUS FIDELIS - CORI ha come partner la **Fondazione Amicus Fidelis** (Fondazione rivolta a garantire l'assistenza alle persone disabili, anche dopo la morte dei loro cari).

Il Consorzio CORI inoltre aderisce a **GESTIO Impresa Sociale srl**.

6.2.3 La comunità locale





Figura. 6 – La Comunità locale del Consorzio CORI

7. IL RENDICONTO ECONOMICO

7.1 Analisi del Valore Aggiunto

Il Consorzio, svolgendo le sue attività, crea una ricchezza - Valore Aggiunto – a favore di tutti i portatori di interesse sia interni che esterni, i cosiddetti *stakeholders* di CORI.

La ricchezza di tipo economico si affianca alla ricchezza sociale, prodotta dalla Cooperativa in coerenza con i propri fini istituzionali.

Per determinare il valore aggiunto viene contrapposta a tutti i ricavi solo una parte dei costi, ossia le spese sostenute per:


- servizi (centro stampa, assistenza macchine ufficio, postali);
- utenze (telefono, luce, gas, acqua);
- consulenze (legali, amministrative, architettura);
- affitti;
- manutenzioni, carburante, spese rappresentanza.

Vengono considerati anche:

- ricavi e costi accessori (proventi finanziari e ritenute su interessi attivi);
- ricavi e costi straordinari (sopravvenienze attive e passive);
- ammortamenti e accantonamenti.

Nella tabella 8 è riportato il prospetto di produzione del valore aggiunto per gli anni 2017 e parte del 2016 con relative differenze.



 CONSORZIO CORI SOCIETA' COOPERATIVA SOCIALE ONLUS		RENDICONTO ECONOMICO ANALISI DEL VALORE AGGIUNTO			
		2017	dal 01/08/2016 al 31/12/16		
PROSPETTO DI DETERMINAZIONE DEL VALORE AGGIUNTO	A	VALORE DELLA PRODUZIONE	7.726.762,97	3.719.976,00	
	B	COSTI DELLA PRODUZIONE	6.929.025,70	3.351.368,02	
		Costi per servizi	6.446.395,80	3.189.717,12	
		Costi per utenze	72.254,97	10.607,06	
		Consulenze (legali, amministrative, direzionali...)	256.662,48	83.715,55	
		Costi per affitti	48.299,91	25.728,30	
		Altri costi (manutenzioni, carburanti, veicoli etc...)	105.412,54	41.599,99	
		A+B	VALORE AGGIUNTO LORDO	797.737,27	368.607,98
		C	SALDO GESTIONE ACCESSORIA (proventi finanziari e ritenute su interessi)	10,00	1,00
		D	SALDO COMPONENTI STRAORDINARI (soprav. Attive e passive)	4.523,85	0,00
	A+B+C+D	VALORE AGGIUNTO GLOBALE LORDO	802.271,12	368.608,98	
	E	AMMORTAMENTI E ACCANTONAMENTI	-45.209,00	-7.242,00	
	A+B+C+D+E	VALORE AGGIUNTO GLOBALE NETTO	757.062,12	361.366,98	

Tab. 8 – Analisi del valore aggiunto

Il valore della produzione per il 2017 si attesta a 7.726.762,97 € con il valore aggiunto di 757.062,12 €.

Il valore aggiunto prodotto è pari al 9,8 % del valore della produzione.



La tabella 9 e il relativo grafico mostrano la ripartizione del valore della produzione tra i vari servizi del Consorzio.

<i>Ricavi in % delle prestazioni di servizi</i>	
Ricavi prestazioni di servizio	20,53%
Altri ricavi delle prestazioni	0,13%
Ricavi prestazioni infermieristiche	7,52%
Ricavi prestazioni socio-sanitarie	64,53%
Ricavi servizi di sanificazione	0,29%
Ricavi servizi di pulizia	0,19%
Ricavi servizi di somministrazione	1,04%
Ricavi servizi di fisioterapia	0,67 %
Ricavi per servizi di reperibilità	0,51%
Ricavi per servizi di indennità	0,11%
Ricavi per servizi di animazione	0,07%
Ricavi prestazioni LaMiaBadante	0,11%
Ricavi RSA Domus Pacis	4,30%

Tab. 9 – Valore della produzione

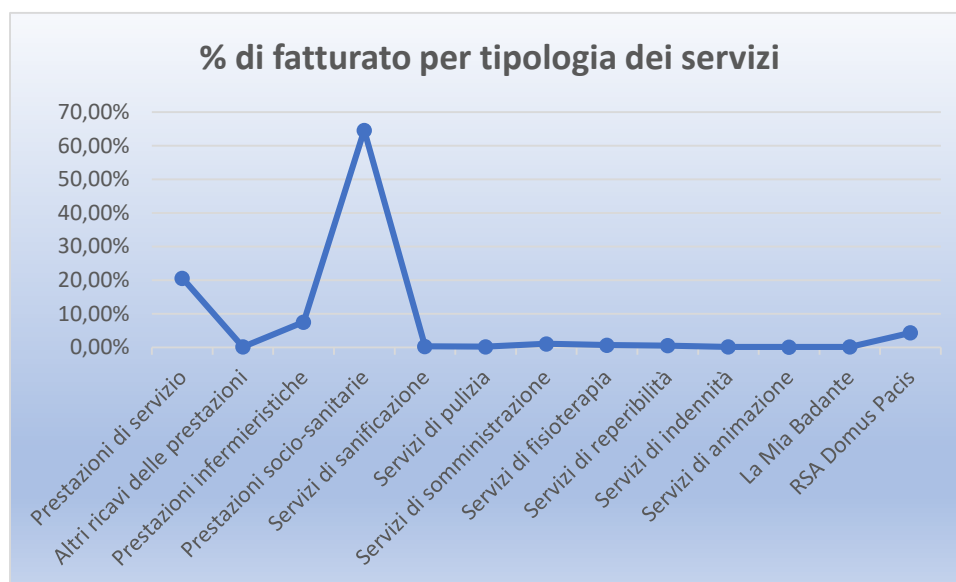



Grafico 4 – La Comunità locale del Consorzio CORI

7.2 Analisi del Valore Aggiunto

L'obiettivo fondamentale dell'analisi del valore aggiunto è determinare il modo in cui il frutto del lavoro di tutti i soci viene distribuito tra gli *stakeholders*.

La tabella 10 - **prospetto di distribuzione del valore aggiunto** – riporta le quote di distribuzione della ricchezza prodotta dal Consorzio tra i vari portatori d'interessi sia interni che esterni al Consorzio stesso.



 CONSORZIO CORI SOCIETA' COOPERATIVA SOCIALE ONLUS		PROSPETTO DI DISTRIBUZIONE DEL VALORE AGGIUNTO		
		2017	dal 01/08/2016 al 31/12/16	
PROSPETTO DI DISTRIBUZIONE DEL VALORE AGGIUNTO	I	SOCI LAVORATORI -DIPENDENTI -COLLABORATORI	625.793,34	302.955,33
		Soci lavoratoridipendenti	444.974	225.607
		Soci collaboratori	129.305,60	45.234,84
		Rimborsi soci e collaboratori	46.775,28	26.966,49
		Formazione soci e collaboratori	4.125,41	0,00
		Visite mediche - Indumenti di lavoro	613,05	0,00
		II	CLIENTI UTENTI	0,00
	III	FINANZIATORI (interessi passivi e spese bancarie)	62.616,81	19.659,00
	IV	ASSICURAZIONI	10.098,34	
	V	PUBBLICA AMMINISTRAZIONE (imposte e tasse)	29.491	16.306
	VI	UTILE/ PERDITA ESERCIZIO	29.063	22.447
	I+II+III+IV+V+VI	VALORE AGGIUNTO GLOBALE NETTO	757.062,07	361.367,24

Tab.10 – Prospetto di distribuzione del valore aggiunto

La parte maggiore (82,66 %) di ricchezza viene distribuita ai soci lavoratori, dipendenti e collaboratori.



CONSORZIO CORI
SOCIETA' COOPERATIVA SOCIALE ONLUS

8. PROSPETTIVE FUTURE

Tra i principali obiettivi del Consorzio a medio-breve termine ci sono:

- allargamento della base sociale;
- Rafforzamento della struttura aziendale;
- Incremento della rete di relazioni;
- progettazione, gestione e incubazione di nuovi progetti.